

(20) 梳状革囊星虫 *Phascolosoma (Edmondsius) pectinatum* Keferstein, 1867 (图 48)

Phascolosoma pectinatum Keferstein, 1867: 47; Baird, 1868: 96; Wesenberg Lund, 1959b: 65.

Phymosoma pectinatum: Sclenka and De Man, 1883: 65.

Physcosoma pectinatum: Fischer, 1895: 12.

Siphonides rickettsi Fisher, 1952: 386.

Phascolosoma (Satonus) pectinatum: Stephen and Edmonds, 1972: 287; Cutler, 1977: 150; Cutler and Cutler, 1979: 982.

Phascolosoma (Edmondsius) pectinatum: Gibbs and Cutler, 1987: 54.

模式标本产地 巴拿马。

标本采集记录 东海 (Cutler & Cutler, 1979)。编著者无此种标本。

形态特征 体长 13—170mm，吻约为躯干长的 2 倍。吻钩 35—50 环，每钩呈苍白色，基部后端有梳状细刺 5—9 个。触手 20 个左右。体呈浅棕色，表面粗糙，皮肤乳突散乱分布，其中位于吻基部及躯干后端者较为密集。

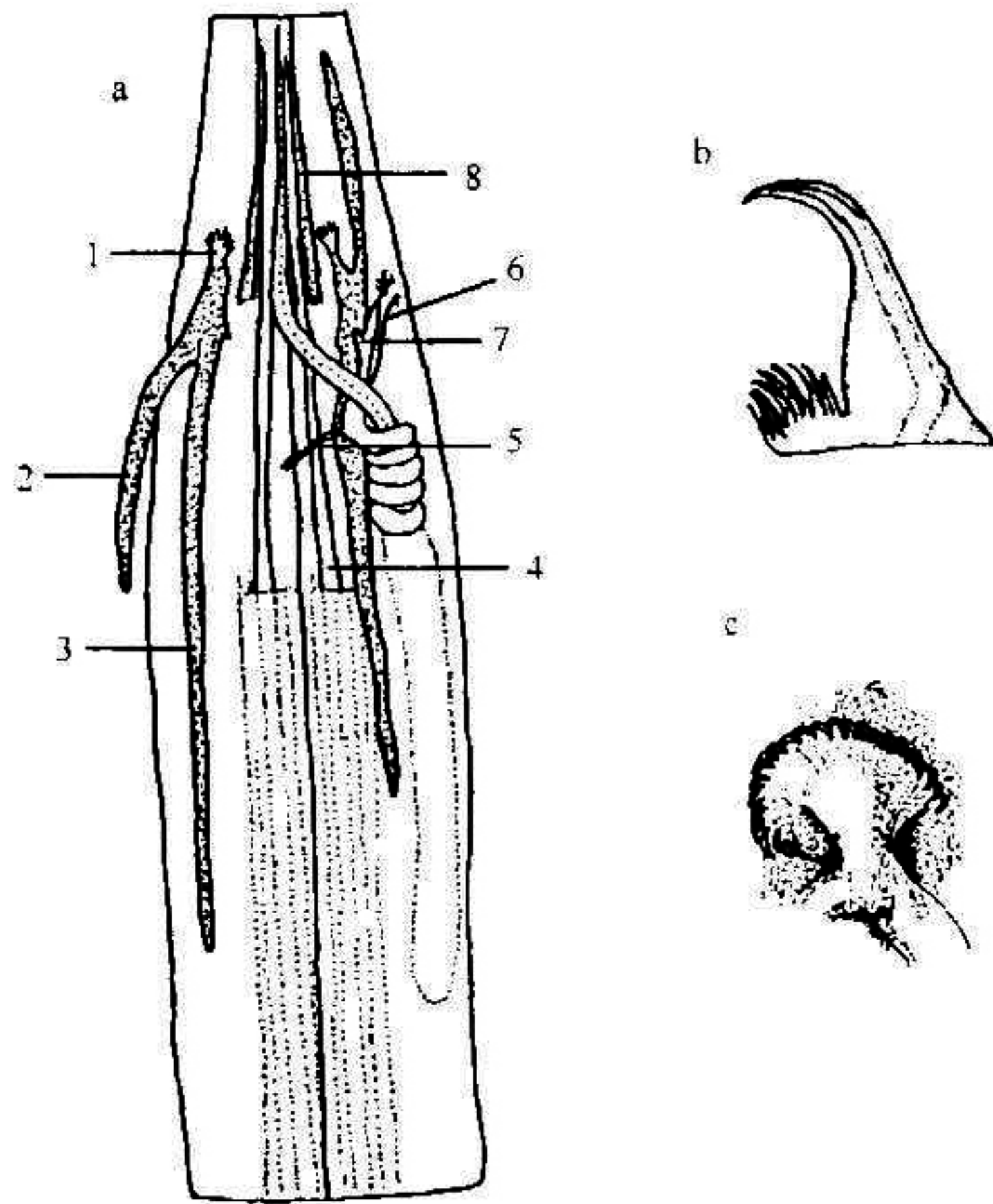


图 48 梳状革囊星虫 *Phascolosoma (Edmondsius) pectinatum* Keferstein

Fig. 48 *Phascolosoma (Edmondsius) pectinatum* Keferstein

(a. after Fisher, 1952; b. after Keferstein, 1867; c. after Cutler, 1977)

a. 内部解剖 (仿 Fisher, 1952); b. 吻钩 (仿 Keferstein, 1867); c. 具缘缕的肾口 (仿 Cutler, 1977)。

1. 肾口; 2. 肾管短叶; 3. 肾管长叶; 4. 腹收吻肌; 5. 固肠肌; 6. 纺锤肌; 7. 直肠盲囊; 8. 背收吻肌

纵肌束 22—30 条，有多处融合。2 对收吻肌细而短，其始点与腹神经索的距离大致相等，背收吻肌始于肛门附近，腹收吻肌始点稍后，并很快融合在一起。肾管锈红色，具两叶，长叶约为躯干长的 $1/5—1/2$ ，短叶的长度为长叶的一半，肾孔位于第 4—5 纵肌束之间，肾口周围有缘缨 (fringe)。2 个眼点，肠螺旋约 40 转。纺锤肌在体后端不固着，1 条固肠肌，其一端固着在最后一个肠螺旋上。直肠短，具盲肠盲囊。普利氏管简单 (文引自 Cutler, 1977; Cutler & Cutler, 1979)。

生境 环热带浅水种或温带深水种 (3960—4670m)。生活于礁盘外围地带或绿泥底质中。

地理分布 东海；塔斯曼海，东太平洋的南加利福尼亚和巴拿马湾，加勒比海，亚速尔群岛，毛里求斯。

6. 梨体星虫属 *Apionsoma* Sluiter, 1902

Apionsoma Sluiter, 1902: 42; Wesenberg-lund, 1959a: 189; Cutler, Cutler and Nishikawa, 1984: 299; Gibbs and Cutler, 1987: 55.

Golfingia (*Mitosiphon*) Fisher, 1950a: 550.

Golfingia (*Phascolana*) Wesenberg-Lund, 1959a: 183.

Fisherana Stephen, 1964: 460.

Golfingia (*Siphonoides*) Murina, 1967: 1334.

Golfingia (*Golfingia*) Stephen et Edmonds, 1972: 81.

个体小，躯干长不到 20mm，吻长可达躯干长的 4 倍以上。有些种的吻具钩环，某些种的吻钩基部具细刺。口盘上具项触手，无围口触手。体壁肌肉层连续。普利氏管无细管。4 条收吻肌。纺锤肌在体末端固着。2 个肾管，简单或具双叶。

Type species: *Apionsoma trichocephala* Sluiter, 1902.

本属已知 6 种，中国发现 1 种。

分类讨论 Cutler 和 Cutler (1979) 曾对该属作过评论，其中包括原先归入 *Golfingia* 属之亚属及 *Fisherana* 属中的一些种。现在认为该属尚存在疑问，尤其是对 *A. trichocephala* 口盘的准确特征还不甚了解。

(21) 毛头梨体星虫 *Apionsoma trichocephala* Sluiter, 1902 (图 49)

Apionsoma trichocephala Sluiter, 1902: 42; Cutler, Cutler and Nishikawa, 1984: 301; Cutler and Cutler, 1987: 736; Murina, 1989: 78.

Golfingia (*Apionsoma*) *trichocephala*: Wesenberg-Lund, 1959a: 189; Murina, 1977: 236.

Golfingia (*Phascolana*) *tenuissima* Wesenberg Lund, 1959a: 183; Stephen and Edmonds,